

Lettre d'information

NATURA 2000



Vallées du Tarn, du Tarnon et de la Mimente

n° 6
Sept
2024

Édito



En 2024, la Communauté de communes Gorges Causses Cévennes et le COPAGE ont poursuivi leur partenariat pour l'animation de ce site Natura 2000. Visant la valorisation des richesses du territoire, et la conciliation des activités humaines et de la biodiversité, le dispositif Natura 2000 permet aux 17 communes du site de bénéficier d'actions de sensibilisation, d'études et d'accompagnement dans les démarches environnementales.

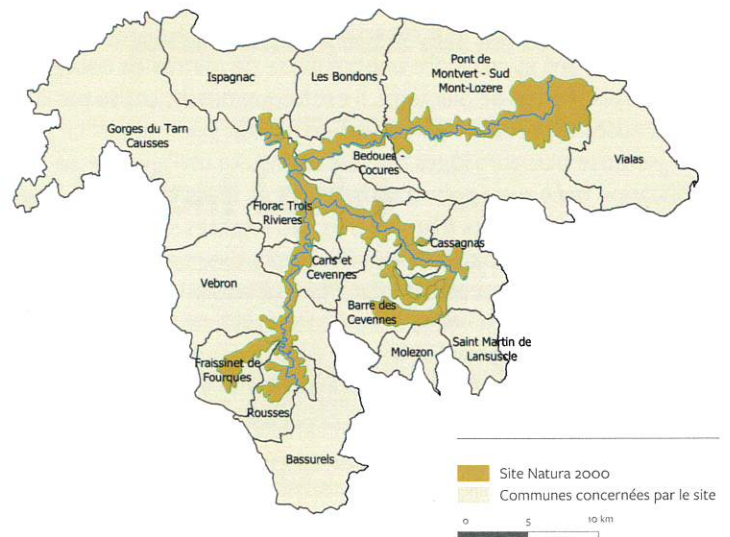
Cette année encore, plusieurs animations ont été réalisées à destination des habitants et les touristes de passage sur notre territoire. Ainsi, les enfants de l'école de Bédouès-Cocurès ont pu travailler sur la thématique de la rivière. Une dizaine de personnes ont également pu découvrir le lien entre biodiversité et pastoralisme sur le Mont Lozère au cours d'une animation interactive sur la journée, qui a ravi les participants et qui devrait donc être reconduite sous cette forme sur de nouveaux sujets.

L'agriculture et la sylviculture, activités essentielles du territoire, sont elles aussi au centre des enjeux du site. En effet, les prairies de fauche et les hêtraies sont des habitats très riches en biodiversité bénéficiant des actions menées dans le site.

Je vous laisse découvrir tout cela à votre tour en poursuivant la lecture de ce numéro 6 de notre bulletin de liaison et à travers notre site internet dédié www.copage-lozere.org.

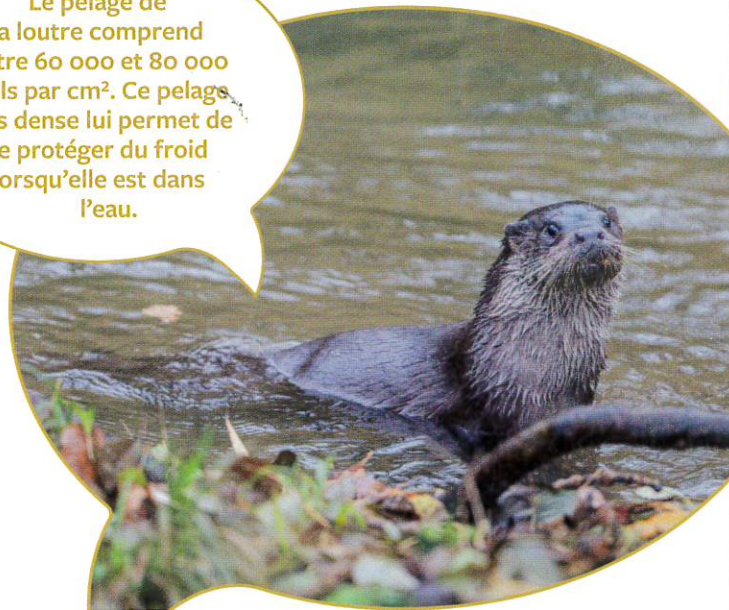
Henri COUDERC

Président de la Communauté de communes Gorges Causses Cévennes



Le saviez-vous ?

Le pelage de la loutre comprend entre 60 000 et 80 000 poils par cm². Ce pelage très dense lui permet de se protéger du froid lorsqu'elle est dans l'eau.



Que se passe-t-il dans la forêt ?

La majorité du site Natura 2000 est dominée par la forêt (5400 ha sur les 10500 ha du site). On y trouve principalement des feuillus (chênes, hêtres et châtaigniers) mais aussi des plantations de résineux.



Zoom sur la Hêtraie

Les hêtraies couvrent une grande partie du site et représentent un stade stable de l'évolution de la végétation mais l'activité humaine ou les changements climatiques peuvent tout de même affecter leur répartition. Le hêtre peut vivre deux cents à trois cents ans et atteindre une trentaine de mètres de hauteur pour deux à trois mètres de diamètre. Il est fréquemment utilisé par de nombreuses espèces qui y trouvent un habitat pour nicher. Le pic noir y creuse plusieurs loges qui seront ensuite utilisées pour sa nidification mais aussi pour d'autres espèces telles la chouette de Tengmalm ou des petits mammifères. Les insectes saproxyliques (qui dépendent du bois mort ou sénescents) y sont aussi nombreux. La Rosalie des Alpes pond ses œufs dans le bois en décomposition où la larve se développera. L'adulte émergera quelques années plus tard et le cycle pourra recommencer. Une enquête sur la Rosalie est disponible sur le site internet de l'OPIE, n'hésitez pas à la remplir si vous en observez (www.insectes.org) !



Châtaigneraie et vergers

Les châtaigneraies représentent un patrimoine naturel et culturel dans le site Natura 2000. Les châtaigniers, qui peuvent vivre plusieurs siècles, développent de nombreuses cavités. Les souches de cet arbre sont particulièrement appréciées du lucane cerf-volant, le plus grand coléoptère d'Europe. Les vergers de châtaigniers, plus ouverts que des forêts, permettent aussi à certaines espèces de chauves-souris d'y chasser. D'autres types de vergers sont aussi présents dans le site, généralement en fonds de vallées. Ce sont aussi des habitats riches en biodiversité, à la croisée entre milieu forestier et milieu ouvert.



Bon à savoir

En site Natura 2000, tous les propriétaires privés peuvent **bénéficier de contrats financés à 100%**. Ils peuvent, par exemple, permettre de maintenir des vieux arbres ou de planter des vergers. N'hésitez pas à nous contacter si vous êtes intéressés !

Agriculture et biodiversité

Les surfaces agricoles représentent 36% du site Natura 2000 (3800 ha) réparties dans une centaine d'exploitations agricoles. 95% de ces surfaces sont toujours en herbe (parcours, estives, prairies permanentes et landes) et seulement 5% sont cultivées, principalement en fond de vallées. Un peu plus de 30% de ces surfaces comprennent des habitats d'intérêt communautaire (habitats qui justifient la création d'un site Natura 2000) tels que des prairies de fauche, des pelouses sèches, ou encore des zones humides telles que les tourbières.

Pastoralisme

Le pastoralisme se définit comme un mode d'élevage extensif valorisant par le pâturage les ressources fourragères spontanées des espaces naturels. Ce mode d'élevage existe depuis environ 10 000 ans, période à laquelle les premiers troupeaux d'herbivores ont été domestiqués pour l'élevage.

Le pâturage par les troupeaux permet de maintenir l'ouverture des milieux et ainsi de favoriser toute une biodiversité qui s'y est adaptée tels que des oiseaux, des insectes ou encore des plantes.

Zoom sur le Mont Lozère

Le massif du Mont Lozère accueille l'été de nombreux troupeaux ovins transhumants regroupés sur des estives individuelles et collectives gérées par des groupements pastoraux (regroupement d'éleveurs qui font pâturer ensemble leurs troupeaux). On y trouve aussi quelques troupeaux de bovins sédentaires. Le pâturage par ces troupeaux permet de maintenir l'ouverture des landes et pelouses. Ces troupeaux pâturent aussi des zones humides dont des tourbières. Ces milieux fragiles bénéficient du pâturage pour freiner le développement des ligneux, et les pratiques extensives permettent de ne pas dégrader ces habitats sensibles au piétinement.



A noter

Dans le cadre des **mesures agro-environnementales et climatiques**, plusieurs agriculteurs du territoire bénéficient d'un plan de gestion accompagné d'une aide financière afin de maintenir des pratiques vertueuses et ainsi garantir la préservation de la biodiversité.

Agropastoralisme

Le site Natura 2000 comprend aussi de nombreuses prairies de fauche. Situées plus bas en altitude, celles-ci permettent l'alimentation du troupeau en hiver. L'agropastoralisme représente le modèle agricole combinant le pastoralisme et la fauche et/ou la culture de fourrage pour les troupeaux. Ces prairies, dépendantes des pratiques agricoles, peuvent abriter plusieurs dizaines d'espèces végétales

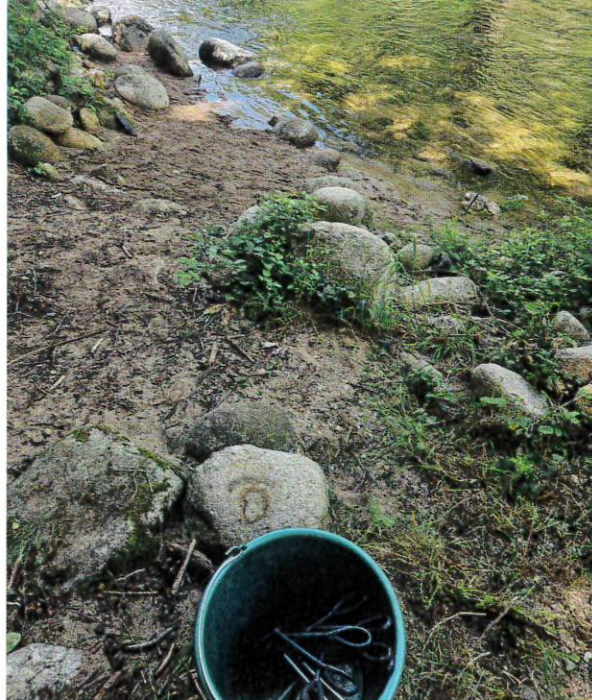
lorsqu'un équilibre agro-écologique est atteint. Cela repose sur une fauche tardive et une faible fertilisation. L'abandon de ces surfaces et leur fermeture est aussi un risque majeur.



Temps forts de l'année

Animation scolaire avec l'école de Bédouès-Cocurès

Les 33 élèves de l'école ont pu découvrir la faune de la rivière et rechercher des traces de leur présence. La pollution des rivières a aussi été abordée, en lien avec le ramassage des déchets auquel les élèves ont participé.



Animation Pastoralisme et Biodiversité

Un groupe d'une dizaine de personnes a participé à une randonnée commentée sur le pastoralisme et la biodiversité du Mont Lozère organisée avec l'Entente Interdépartementale Causses et Cévennes, et la Fédération des Groupements Pastoraux 30-48. Ce fut l'occasion pour le groupe de découvrir différents milieux naturels et de rencontrer le berger de l'estive afin d'échanger sur son métier.



Mesures Agro-Environnementales et climatiques

L'année 2024 marque la fin des contractualisations dans le site Natura 2000. Au total, quatre exploitations du site bénéficient de ces mesures.

Et en 2025 ?

Réalisation d'un **SUIVI** des colonies connues de chauves-souris et recherche d'autres colonies dans le site avec l'ALEPE,

ANIMATIONS pour les habitants et les scolaires sur la faune, la flore et les milieux du site Natura 2000,

Promotion d'une **GESTION** forestière favorable au maintien de vieux arbres par la mise en place de contrat et le travail avec les partenaires locaux.

ENVIE D'EN SAVOIR PLUS ?

Maitre d'ouvrage

Communauté de communes Gorges Causses Cévennes
22 rue Justin Gruat - 48400 Florac Trois Rivières
04 66 44 03 92 | www.gorgescaussescevennes.fr

Animateur Natura 2000

COPAGE
Manick VIGOUROUX | 04 66 65 64 57 | manick.vigouroux@lozere.chambagri.fr
Nina COMBET | 04 66 65 64 57 | nina.combet@lozere.chambagri.fr
www.copage-lozere.org

tarnarnonmimente.n2000.fr

Rédaction :

M. Vigouroux & N. Combet.

Crédits photos :

© COPAGE, © Yvan Majorel

Conception graphique :

Johana Larrousse - Graphiste
Webdesigner

